

**BANDSCHNEIDER  
TA10-D427**

Dokumentationsbeauftragter:  
Andreas Bos  
Stand: 02-2018

**BAHCO**

**Werkzeugspezifikationen**

Schnittleistung	15,5 kN(6 bar / 90 Psi)
Max. Hub	6,5 mm / 0,26 in
Luftverbrauch	1,2 l / Zyklus
Gewicht	1,5 kg
Arbeitsdruck	5-7 bar
Schnittzeit	< 1 s
Geräuschpegel	< 75 dB (A)
Vibration	< 2,5 m/s <sup>2</sup>

---

**Sicherheitshinweise**

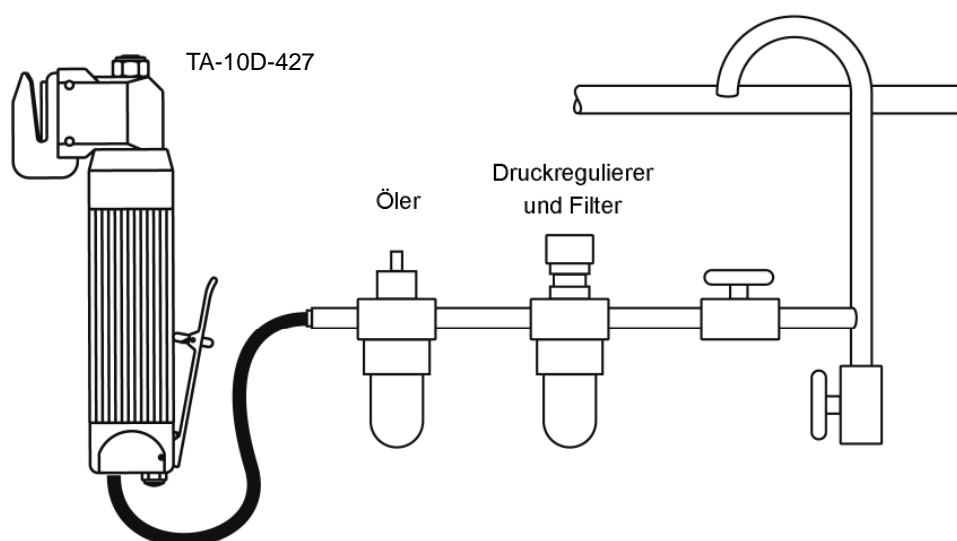
1. Verwenden Sie das Werkzeug nicht für andere Tätigkeiten.
2. Verwenden Sie das Werkzeug niemals, wenn der Sicherheitshebel außer Funktion ist.
3. Vor jeder Wartung oder Reparatur das Werkzeug stets von der Luftzufuhr nehmen.
4. Beim Öffnen des Werkzeugs nie die Finger in den Schnittbereich halten.
5. Der operative Luftdruck sollte niemals 7 bar / 100Psi überschreiten.
6. Bei Verwendung des Werkzeugs, ist das Tragen von Schutzbrillen vom Betreiber und in der Nähe befindlichen Personen erforderlich. Wir empfehlen das Tragen von Handschuhen.
7. Achten Sie immer auf einen festen Stand, bevor Sie mit dem Werkzeug arbeiten.
8. Die Vorsichtsmaßnahmen sollten allen Betreibern und Kunden vor Inbetriebnahme erläutert werden.
9. Das Werkzeug sollte immer gut behandelt und durch kompetentes und geschultes Personal gewartet werden.
10. Verwenden Sie nur Originalteile für das Werkzeug.
11. Für jede Veränderung an dem Werkzeug, trägt der Betreiber die Verantwortung.

**Verwendungszweck**

Dieses Werkzeug wurde entwickelt, um Bleche und Stahlbänder mit einer maximalen Abmessung von 2,5 x 33 mm zu schneiden.

## Verbindung zur Luftversorgung

Wir empfehlen die Verwendung von Druckreglern und Öler- Filtersystemen auf der Hauptluftleitung (siehe Diagramm unten). Alle Luftschläuche müssen einen inneren Durchmesser von mindestens 6 mm oder 1 / 4 Zoll haben. Das Werkzeug wird in einem optimalen Druck von 6 bar oder 90 Psi betrieben.



## Technische Beschreibung

Der TA10 ist ein hydro-pneumatisches Werkzeug. Es besteht aus einer Krafteinheit und einem Werkzeugkopf. Die hydropneumatische Krafteinheit hat eine Luftzylinder-Verbindung zu dem Hydraulikzylinder. Dies hat einen Antriebseffekt.

Eine Eingabe von 6 bar/90psi Luftdruck, ergibt einen Öldruck von 177 bar / 2655 Psi . Der Öldruck gibt dem Hydraulik-Kolben eine Leistung von 10 kN und einen Hub von 6,5 mm / 0,26 Zoll. Es ist ein Einweg-Luftkolben mit Federrückzug.

Das Werkzeug ist mit einem Sicherheitshebel **(15)** ausgestattet, der es unmöglich macht, das Gerät aus Versehen zu aktivieren.

Durch Lösen der Schraube **(33)** kann der Griff in eine bequeme Arbeitsposition gebracht werden.

### **Instandhaltung**

#### **Vorbereiten**

Das Werkzeug muss nach jedem Öffnen entlüftet werden. Es ist ebenfalls erforderlich, dass der Hub nach intensiven Gebrauch wieder hergestellt werden muss.

Der Arbeitsablauf sollte in einem sauberen Bereich mit sauberen Händen durchgeführt werden. Stellen Sie sicher, dass das Öl sauber und frei von Luftblasen ist. Bevor Sie beginnen, trennen Sie das Werkzeug von der Druckluftleitung.

Es ist wichtig, dass das Werkzeug während des Verfahrens in horizontaler Stellung bleibt.

- Lösen der Ölschrauben **(32)**
- Verwenden Sie CASTROL AWS 32 Hydrauliköl oder ähnliches
- Füllen Sie Öl in das tiefste positionierte Loch bis das luftfreie Öl aus dem anderen Loch läuft.
- Tauschen und Spannen der Ölschrauben **(32)**

#### **Schärfen der Schneide 3405D.**

Die Schneide kann von beiden Seiten verwendet werden. So werden die Seiten gewechselt:

- Entfernen Sie die Stifte **(36)**.
- Entfernen Sie die Schneidmesser **(39)**.
- Verschieben der Haltestange **(41)** an die gegenüberliegende Seite.
- Drehen des Kolbens **(37)** 180 Grad.
- Montage des Schneidmessers **(39)**.
- Montage der Stifte **(36)**.
- Vorbereiten
- Testen

## **Ersetzen der Schneidmesser und Schneiden**

### **Demontage**

- Entfernen der Stifte **(36)**
- Entfernen der Schneidmesser **(39)**

### **Montage**

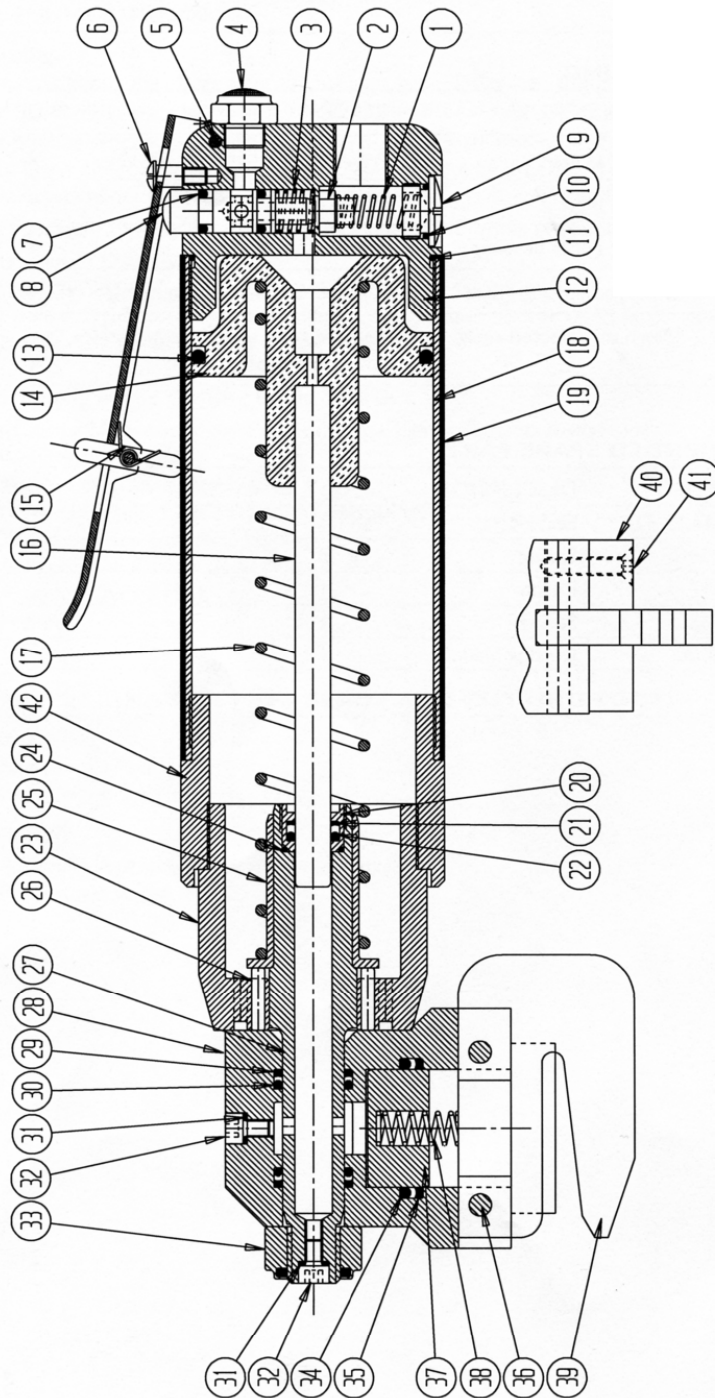
- Montage erfolgt in umgekehrter Reihenfolge
  - Vorbereiten, wie vor
-

**Fehlerbehebung**

<b>SYMPTOME</b>	<b>MÖGLICHE URSACHE</b>	<b>LÖSUNG</b>	<b>SEITE</b>
Gerät schneidet nicht	Zu niedriger Luftdruck	Stellen Sie die Luftzufuhr auf 5-7 bar / 75-100Psi	2
	Zu niedriger Ölstand	Öl nachfüllen	4
	Beschädigte Schneidkanten	Tauschen der Schneidklingen und / oder des Kopfes	4
Verliert Öl	Verschlissene oder defekte Dichtungen	Tauschen der Dichtungen, verwenden Sie original Dichtungs-Set, und Industriewerkzeug	5

**Empfohlene Ersatzteile**

<b>Position</b>	<b>Artikel-Nr.</b>	<b>Beschreibung</b>	<b>Menge</b>
*	P-TA10-427	Dichtungssatz	1
17	5828C	Feder	2
37	3897	Kolben	1
38	5835	Feder	1
39	3405D	Klinge	1



**Ersatzteilliste - TA10D-427**

Nr.	Stück	Beschreibung	Artikel-Nr.	Nr.	Stück	Beschreibung	Artikel-Nr.
1	1	Feder	1336	26	2	Stift	5406
2	1	Ventil	1337	27	1	Hydraulik-Kolben	3402-1
3	1	Feder	1339	28	1	Querstange	3403
4	1	Schalldämpfer	1565	29	2	Lager *)	6363
5	1	Stift	5401	30	2	O - Ring *)	6328
6	1	Schraube	5014	31	2	Dichtungen *)	6514
7	2	O - Ring *)	6320	32	2	Ölschrauben	5047
8	1	Ventilstange	1553	33	1	Mutter	5204
9	1	Pfropfen	1334	34	1	O - Ring *)	6355
10	1	O - Ring *)	6315	35	1	Lager *)	6364
11	1	O - Ring *)	6319	36	2	Sicherungsstift	5449
12	1	Ventilgehäuse	1725	37	1	Hydraulik-Kolben	3897
13	1	O - Ring *)	6340	38	1	Feder	5835
14	1	Luftkolben	2149	39	1	Schneide	3405D
15	1	Sicherheitshebel	2031	40	1	Stützstange	3842-10
16	1	Kolbenschaft	5428	41	2	Schrauben	5088
17	2	Feder	5828C	42	2	Manschette	2687
18	1	Luftzylinder	1726				
19	1	Plastikabdeckung	1727				
20	1	Führung	2734-2-8	*)	Teile des Dichtungssatzes REF P-TA10-427		
21	1	Lager *)	6360				
22	1	O-Ring *)	6322				
23	1	Hydraulik-Zylinder	3402-2				
24	1	O-Ring *)	6317				
25	1	Federführung	3416				



**BAHCO GmbH & Co.KG**

Martener Hellweg 60

DE- 44379 Dortmund

**Telefon**

+49 231/91 72 11-0

**Telefax**

+49 231/91 72 11-22

[www.bahco.de](http://www.bahco.de)

[info@bahco.de](mailto:info@bahco.de)

BAHCO